



SUCHÝ DŮL

Krajinný okrsek č. 2



Výměra okrsku	1602 ha
Zájmové obce	Bukovice (94 ha), Police nad Metují (1017 ha), Žďár nad Metují (0,4 ha), Suchý Důl (491 ha)
Typologie dle ZÚR	Lesozemědělské krajiny, krajiny skalních měst, lesní krajiny
Základní popis	Okrsek tvoří zvlněná lesozemědělská krajina s vesnickým osídlením, rozvíjejícím se podél údolních vodotečí Pěkovského potoka, Hlavňovského potoka a Ledhujky. Terén plynule stoupá z údolí Police n. Metují severovýchodním směrem. Jednotlivými zářezy se lánová zástavba dostává až k lesnímu masivu tvořícímu předpolí Broumovských stěn. Od severu a severozápadu je ohraničen vrcholkem Na kostele, Končinami a úpatím hory Ostaše. Dynamická morfologie terénu, v němž menší sídla jen doplňují dominantní krajinnou scenerii.

Vlastní krajina dle ÚSK KHK	Broumovsko
Katastrální území	Bukovice (94 ha), Velká Ledhuje (58 ha), Pěkov (604 ha), Hlavňov (267 ha), Hony (88 ha), Žďár nad Metují (0,4 ha), Suchý Důl (355 ha), Slavný (136 ha)
Platná ÚPD	ÚP Police nad Metují 2014, rozpracovanost Zč.1 ÚP Police nad Metují, ÚP Bukovice 2012, rozpracovanost změna č. 1 ÚP Bukovice, ÚPO Suchý Důl 2001, změna č. 1 ÚPO Suchý Důl 2008
Zpracované komplexní pozemkové úpravy	Suchý Důl - ukončena 2001; Slavný - ukončena 2002, Žďár nad Metují – dokončena, probíhá KPÚ Pěkov a Hony

RÁMCOVÉ PODMÍNKY VYUŽITÍ (ÚZEMNÍ PLÁNY OBCÍ)

Podmínky pro uspořádání krajiny (vztah sídlo krajina)	Sídla a místní části venkovského charakteru jsou lokalizovány převážně v údolních polohách (Pěkov, Hlavňov, Suchý Důl), Slavný a Hony již vystupují do otevřenější krajiny. Velmi citlivé zakomponování sídel do krajiny, údolní polohy mají dobrou přístupnost a ochranu před nepřízní počasí. Okrsek je příkladem příznivé symbiózy sídel a krajiny, přičemž je právem součástí CHKO.
Využití ploch	Sídla nepočítají se zásadními rozvoji zástavby, jedná se spíše o územní stabilizaci sídel bez výrazných urbánních jizev. Záměry v sídlech jsou pro bydlení venkovské, jediný ve Slavném pro SV smíšené venkovské využití. Nejvýraznější rozvoj připraven v jižním cípu Pěkova pro BV v těsné vazbě na lokalitu Ostaše, další rozvoje jsou minimální pro BV a SV v dalších částech a vždy ve vazbě na zastavěné území a proti svahu. Do volné krajiny by mohl negativně působit jen rozvoj BV ve Slavném jih, který lze ošetřit s ohledem na krajinný ráz. Charakter zástavby bez závažných nedostatků a s příznivě postupující obnovou stavebního fondu. Nové stavby mimo zastavěné a zastavitelné území neumísťovat.
Podmínky pro turismus a rekreační využití krajiny	Podmínky pro turismus jsou výborné, zvláště pro pobyty a pohyby v krajině, tedy turistiku a cyklistiku. Lákavé proměny krajinného prostředí s identifikačními místy, vyhlídkové zážitky, narůstající návštěvnost. Turistický potenciál území je třeba regulovat a stanovit podmínky pro hlavní turistické cíle. Nové aktivity turistického ruchu omezeně připustit, vždy však při zachování autenticity přírodního prostředí, tedy vždy bez zásahu do ceněných poloh skalních oblastí i do okolních přírodních kulís prostředí. Aktivity pobytové, tedy spíše turistického a nestavebního charakteru; Z pohledu rozvoje se masivní podpora turismu nepředpokládá, avšak jeho dílčí podpory (ubytování, stravování, doprovodné drobné nezateplené stavby, parkování pouze v zastavěném území) možné při respektování krajinných hodnot. Hvězda, Hlavňov a Slavný jsou vymezeny jako nástupové body turistiky.
Ochrana přírodních hodnot	PO Broumovsko – zasahuje na sever a jih okrsku; postupovat dle SDO a plánu péče CHKO. PP Šafránová stráž – postupovat dle schváleného plánu péče a v ÚPD konzervovat jako nezastavitelné území. V území neumísťovat v ÚPD další zastavitelné plochy mimo přímou návaznost na sídlo a nepovolovat hmotově výrazné zemědělské objekty ve volné krajině.

Ochrana kulturních a historických hodnot	<p>V zastavěných částech obcí se nalézají četné památkově chráněné objekty – nemovitě kulturní památky a území archeologických nálezů II. kategorie, dále ve fázi DPR identifikované objekty drobné lidové architektury, dotvářející charakteristický ráz místa. Jelikož se jedná o území s nejvyšší ochranou krajinného rázu, je nová výstavba omezena jen na dostavbu stávající sídelní struktury s vyloučením vlivu na obraz sídel i krajiny. Sídla by neměla zástavbou zásadně vystupovat z údolních poloh – regulační prvky ochrany siluety sídla a krajinného rázu by měly být vtěleny do ÚPD.</p>
Ochrana estetických hodnot a krajinného rázu	<p>Krajina okrsku vyniká výrazně harmonickým měřítkem a vztahy v krajině, projevujícími se především v členitosti terénu a vegetačního krytu. Zachovat tyto hodnoty a dále neposilovat negativní projevy technické infrastruktury. Jedná se o území s nejvyšším stupněm ochrany (I pásmo) krajinného rázu (Vorel et al. 2010):</p> <p>V pásmu I nelze novou výstavbou, přestavbou nebo změnou využití území měnit existující charakteristické a cenné vizuální vztahy zástavby a krajinného rámce včetně existujícího vztahu zastavěných a nezastavěných ploch. Nelze tudíž vytvářet nové plochy či skupiny zástavby – nová zástavba dotváří urbanistickou strukturu na volných plochách uvnitř zastavěného území bez vlivu na vizuální obraz sídla.</p> <p>V pásmu I není možná výstavba v okrajových částech existující zástavby, v pohledově exponovaných polohách a v polohách, kde by došlo ke změně existující siluety zástavby a přechodu zástavby do krajiny.</p> <p>Nová výstavba nebo změna využití území nesmí snížit význam přírodních prvků a struktur krajiny v krajinné scéně.</p>
Podmínky pro zlepšení vodního režimu	<p>Vytváření územních podmínek (nezastav. území) v rámci vodotečí a jejich okolí. Údolní nivu je nutné respektovat jako významnou plochu pro rozliv vod při povodňových stavech a jako lokalitu s významným biologickým a ekostabilizačním potenciálem.</p> <p>V rámci zastavěných území sídel podél vodních toků (Suchý Důl, Hlavňov, Hony, Pěkov) počítat s PPO. V rámci PPO navrhnout opatření zejména v nezastavěných oblastech, zvýšit retenci krajiny a podpořit fungující retenci záplavových území. Případně doplnit o technická PPO. Dále podpořit PBPO snížením kapacity koryta revitalizací a formou zvýšení kapacity rozlivů do údolní nivy, které se podílí na transformaci povodňových průtoků.</p> <p>Výstavba soustavné kanalizace v obci Suchý Důl a odvádění odpadních vod na ČOV v Polici nad Metují. Kanalizace chybí v Pěkově, Hlavňově a na Honech. Je potřeba důsledně čistit odpadní vody v souladu s PRVK.</p>
Podmínky protierozní ochrany a ochrany ZPF a PUPFL	<p>Zemědělská půda v okrsku se rozprostírá zhruba na 1131 ha, což činí okolo 71 % výměry celého okrsku. U téměř 84 % půdních bloků je evidován trvalý travní porost, u přibližně 15 % je evidována standardní orná půda a u přibližně 1,5 % je evidována zalesněná půda.</p> <p>Nové zastavitelné plochy je doporučeno situovat mimo půdy s nejvyšší produkční schopností. Tyto plochy je nutno vymezovat v souladu s § 55 odst. 4 zákona č. 183/2006 Sb., o územním plánování a stavebním řádu a § 4 zákona č. 334/1992 Sb., o ochraně zemědělského půdního fondu. V případě realizace záborů zemědělského půdního fondu a vymezování nových zastavitelných ploch je doporučeno vymezovat tyto plochy takovým způsobem, aby docházelo k co nejnižší fragmentaci zemědělského půdního fondu. Důležité je především zamezit vzniku podměrečných ploch, které nejsou z hlediska dalšího zemědělského užívání účelně využitelné.</p> <p>Lesní porosty tvoří v rámci okrsku méně výrazný podíl výměry kolem 235 ha, což činí cca 15 % výměry celého okrsku. Z hlediska kategorizace zcela dominují lesy hospodářské. Z hlediska podrobnějšího popisu lesních ekosystémů převažují</p>

	<p>hospodářské lesy jehličnaté a bučiny. Klasifikace dle smíšenosti vykazuje zastoupení jehličnatých lesů téměř 80 %, smíšené porosty pak mají zastoupení zhruba 18 %. Z hlediska potenciální přirozené vegetace lze v území identifikovat oblast bikové bučiny a bučiny s kyčelnicí devítilistou. Zájmový okrsek se nachází ve čtvrtém – bukovém a pátém – jedlo-bukovém lesním vegetačním stupni.</p> <p>V případě realizace záborů pozemků určených k plnění funkce lesa a vymezování nových zastavitelných ploch je doporučeno vymezovat tyto plochy takovým způsobem, aby docházelo k co nejnížší fragmentaci lesních porostů – pozemků určených k plnění funkce lesa. Důležité je především zamezit vzniku podměrečných ploch, které nejsou z hlediska dalšího hospodaření účelně využitelné a zároveň představují potenciální riziko z hlediska snížení jejich ekologické hodnoty.</p>
Podmínky pro zlepšení biodiverzity a ekologické stability	<p>Jedná se území ekologicky relativně stabilní. Z hlediska fragmentace je krajinný okrsek převážně málo fragmentovaným územím mimo údolní partie zastavěného území Suchého Dolu, Hlavňova, Honů a Pěkova. Převážná část okrsku mimo zastavěné území sídel spadá do jádrové zóny Biotopu vybraných zvláště chráněných druhů velkých savců- V rámci ÚPD zajistit nezastavitelnost krajiny mimo dostavbu stávajících sídel.</p> <p>Realizovat navržené lokální biokoridory a biocentra ÚSES – V rámci ÚPD tyto prvky dlouhodobě stabilizovat a připravit k realizaci jako VPO.</p> <p>Vymezení nezastavitelnosti ploch pro realizaci interakčních prvků ÚSES – s ohledem na další krajinnotvorné funkce (viz protierozní ochrana a zlepšení vodního režimu). Stávající aleje a stromořadí doprovázející silniční komunikace a polní cesty udržovat a dosazovat.</p>
Podmínky pro využití brownfields a míst se zvýšenou ekologickou zátěží	<p>V území se brownfieldy nevyskytují. Starší výrobní a zemědělské provozy jsou postupně adaptovatelné na nová využití.</p> <p>V okrsku lze dle ÚAP ORP Náchod identifikovat 2 staré ekologické zátěže. V k. ú. Police nad Metují se jedná o skládku Honý a v k. ú. Suchý důl se jedná o skládku Suchý důl. Před vymezením nových funkčních ploch v těchto územích je doporučeno výše uvedené lokality konkrétněji prověřit tak, aby nemohlo v rámci nového funkčního využití dojít k nepříznivému ovlivnění životního prostředí nebo lidského zdraví.</p>

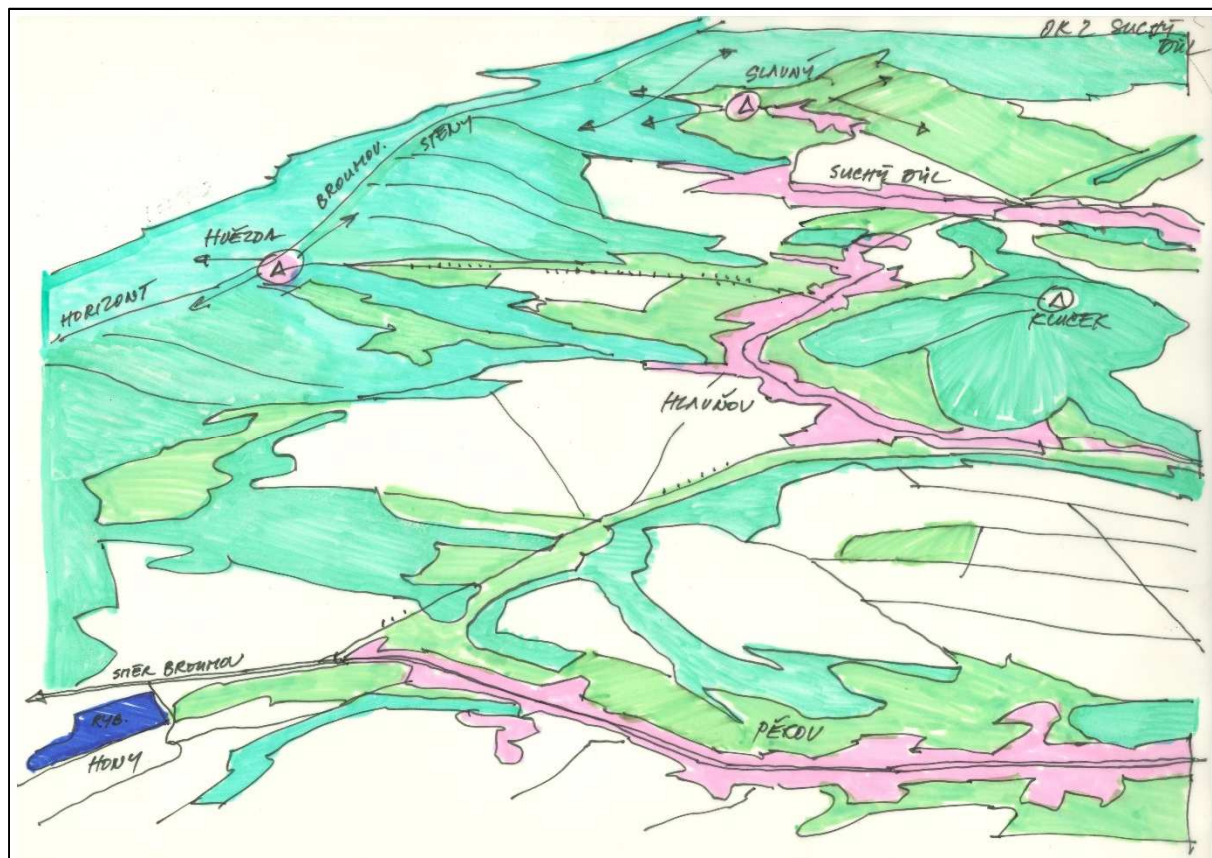
RÁMCOVÁ DOPORUČENÍ PRO OPATŘENÍ (VEŘEJNÁ SPRÁVA, SPRÁVCI ÚZEMÍ, VLASTNÍCI)

Doporučení pro zlepšení vodního režimu	<p>Zajistit ochranu fungující retence v nivách toků mimo zastavěné území. V rámci zastavěného území vhodně kombinovat opatření PBPO vhodně realizovat PBPO snížením kapacity koryta revitalizací a formou zvýšení kapacity rozlivů do údolní nivy, které se podílí na transformaci povodňových průtoků, důsledně chránit nivu a rozlivná území před zástavbou (složený profil se stěhovavou kynetou – revitalizovaným korytem) + technická PPO.</p> <p>Na plochách polí a trvalých travních porostů zvážit funkčnost a význam starých melioračních investic, které jsou v mnoha případech již kontraproduktivní i pro konvenční zemědělské hospodaření. Cílem je přinést do ploch zemědělské krajiny plochy mokřadů, tůní a revitalizovaných drobných vodních toků či historických melioračních struh sloužících ke zpomalení odtoku.</p>
Doporučení pro zemědělství	<p>Na základě výsledků analytické části týkající se zemědělského půdního fondu v zájmovém okrsku je možno konstatovat, že lze u části pozemků v tomto okrsku identifikovat zvýšené ohrožení vodní erozí. U těchto okrsků je doporučeno klást</p>

	<p>důraz na dodržování pravidel protierozní ochrany, především z hlediska organizačních a agrotechnických protierozních opatření.</p> <p>Celá plocha okrsku se nachází ve III. zóně CHKO Broumovsko. Hospodaření v okrsku je tedy nutno podřídít požadavkům ochrany přírody a krajiny. Požadavky pro hospodaření v CHKO Broumovsko s akcentem na protierozní ochranu jsou uvedeny níže:</p> <ul style="list-style-type: none"> • Zachovávat stávající funkci luk a pastvin, jejich přeměna na ornou půdu je možná pouze ve výjimečných případech, • pastvu provádět v souladu s ekologickou únosností pozemků, tzn. nepřekračovat výši přípustného stavu zvířat, aby nedocházelo k ohrožení pozemků erozí, • diverzifikovat biotopy v krajině, zejména zachovat křovinné biotopy, remízy, lesní lemy, meze, • podél vodních toků zachovat pruh TTP minimálně v šířce 5–10 m podle erozního ohrožení, resp. v celé šíři funkční nivy nebo prvku ÚSES. <p>Z hlediska požadavků na realizaci podrobnějších protierozních opatření bylo v rámci okrsku identifikováno několik půdních bloků, u kterých je doporučeno provést zatravnění nebo technické protierozní opatření. Tyto půdní bloky jsou zřejmé z mapových příloh územní studie krajiny.</p>
Doporučení pro lesní hospodářství	<p>Celá plocha okrsku se nachází ve III. zóně CHKO Broumovsko. Lesní hospodaření v okrsku je tedy nutno podřídít požadavkům ochrany přírody a krajiny. Požadavky na hospodaření ve III. zóně CHKO jsou uvedeny v bodech níže:</p> <p>Ve III. zóně budou lesy obhospodařovány běžným způsobem. Budou pěstovány porosty produkčně významných geograficky původních druhů, zejména smrk ztepilý, borovice lesní, buk lesní s příměsí dalších stanovištně původních druhů zajišťující jejich větší odolnost proti kalamitám a ekologickou stabilitu. Porostní skladba i struktura bude zjednodušená. V závislosti na ekologických nárocích dřevin a stanovištních podmínkách se bude uplatňovat přirozená i umělá obnova.</p> <p>Z hlediska těžebně-dopravních technologií nebyly v rámci okrsku identifikovány významnější plochy, ve kterých by bylo nutno aplikovat specifické těžebně-dopravní technologie.</p>
Doporučení pro tvorbu ekologicky stabilní krajiny	<p>Stávající aleje a stromořadí doprovázející polní cesty udržívat a dosazovat. V lokalitě je celá řada míst pro novou výsadbu na pomezí půdních bloků a podél stávajících i historických (zaniklých) polních cest.</p> <p>Minimálně formou výsadby stromořadí v rámci zemědělské krajiny je možno vymezit zaniklé části Vambeřické cesty. Formou solitérní výsadby podpořit a akcentovat dochované drobné sakrální památky.</p>
Doporučení pro prostupnost krajiny	<p>Migrační prostupnost bioty: Pokračovat v monitoringu a transferu obojživelníků při jarní migraci u Hlavňovského rybníka.</p> <p>Na vodním toku Ledhujky, Hlavňovského a Pěkovského potoka se nalézá celá řada migračně neprostupných vodohospodářských objektů – snaha o postupné zprostupnění toku (kamenné skluzy atp.) správci vodního toku. Při rekonstrukcích silnic vyřešit trvalé odstranění migrační bariéry pro obojživelníky.</p>
Ostatní doporučení	<p>Turistika: Zatížení turistickým ruchem je v hraničních mezích, některé lokality – např. Slavný – jsou v sezóně přetíženy už nyní. Podpora zkvalitňování služeb, vyhlídek a přístupnosti nástupních bodů bude vítána, zásadní rozšiřování cestních linií a zvyšování kapacity parkovišť v nástupních místech a vrcholových pozicích se nepředpokládá. Hvězda je kvalifikována jako hlavní nástupní bod turistiky, Slavný a 2x Hlavňov, jako celkem 3 vedlejší nástupní body turistiky.</p>

Staré ekologické zátěže: Vzhledem ke skutečnosti, že žádná z lokalit, ve kterých byly identifikovány kontaminace, nebyla doposud podrobněji hodnocena, je doporučeno se podrobněji zaměřit na jejich zhodnocení a sanaci.

SCHÉMA KRAJINNÉHO OKRSKU



FOTODOKUMENTACE

Vyhledka z Ostaše na Pěkov



Vyhlídká na Ostaš od Slavného



Krajina u Slavného - Polické stěny



Vambeřická poutní cesta



Křížek na křižovatce v Honech



Křížek na návsi v Suchém dole

